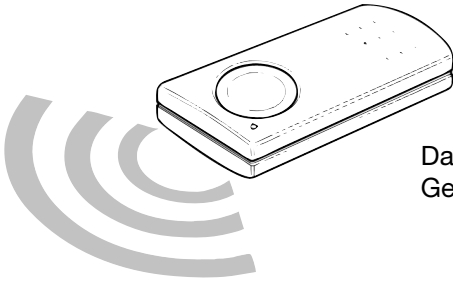


GEBRAUCHS- ANWEISUNG



Damit Sie die Vorzüge Ihres Handsenders optimal nutzen können, bitten wir Sie diese Gebrauchsanweisung genau durchzulesen.

1. Merkmale

Artikel-Nummer:	1-Kanal Handsender (434,42 MHz)	1 840 031
Artikel-Nummer:	2-Kanal Handsender (434,42 MHz)	1 840 052
Artikel-Nummer:	4-Kanal Handsender (434,42 MHz)	1 840 053

Verwendung

Handsender zur Fernbedienung von SOMFY Garagentor-Antrieben.

Funkfrequenz

434,42 MHz FM

Zu Ihrer Sicherheit

Die Sicherheitshinweise in der Betriebsanleitung des Antriebes beachten.

Handsender so aufbewahren, dass ungewollter Betrieb, z.B. durch Kinder, ausgeschlossen ist.



Hinweis für Träger von Herzschrittmachern:

Zum Ausschließen eines geringen Restrisikos durch die Sendeleistung empfehlen wir vorsorglich, den Handsender mit ausgestrecktem Arm zu betätigen.

Handsender im Kraftfahrzeug so aufbewahren, dass er z.B. beim Bremsen keine Schäden verursachen kann.

Handsender keinen hohen Temperaturen aussetzen (z.B. direkte Sonneneinstrahlung im Kraftfahrzeug).

2. Inbetriebnahme und Batteriewechsel

Wichtig:

Die Batterien sind bei Lieferung nicht aktiviert. Zur Inbetriebnahme Isolierstreifen (5) entfernen. Wenn bei Betätigung der Taste (1) die Leuchtdiode (2) (LED) blinkt, sind die Batterien verbraucht und müssen ausgewechselt werden.

Vorsicht!

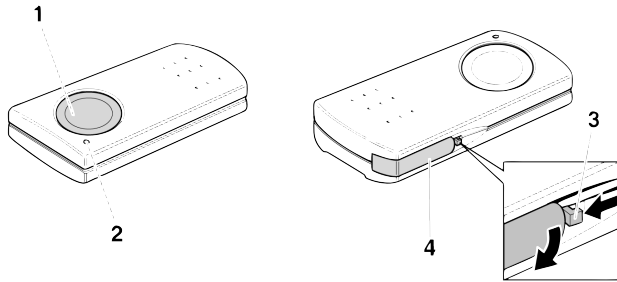
Gefahr bei unsachgemäßem Austausch der Batterie. Ersatz nur durch denselben Typ (VARTA CR 2032).



Umweltgefährdung durch verbrauchte Batterien!

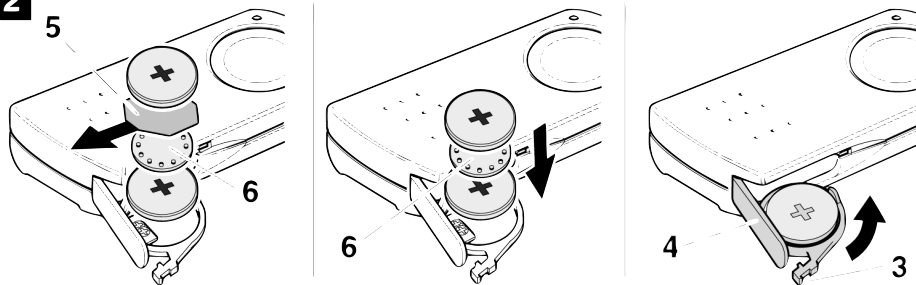
– Verbrauchte Batterien nicht in den Hausmüll werfen. Sorgen Sie für eine umweltgerechte Entsorgung.

1



– Zum Öffnen des Batteriefaches die Arretierung (3) lösen und gleichzeitig das Batteriefach (4) herausziehen.

2



– Batterien entnehmen.
– Bei Erst-Inbetriebnahme Isolierstreifen (5) entfernen.

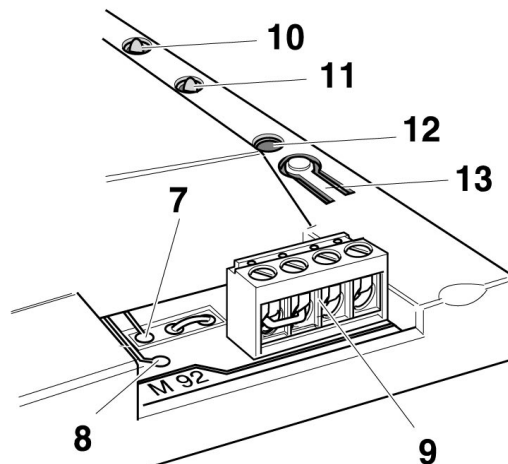
Wichtig: Die Kontaktscheibe (6) zwischen beiden Batterien nicht entfernen.



– Verbrauchte Batterie gegen 2 neue Lithium Knopfzellen Typ CR 2032 austauschen. Legen Sie die Batterien so ein, dass der Pluspol nach oben zeigt. Legen Sie die Kontaktscheibe (6) wieder zwischen die beiden Batterien.
– Batteriefach schließen.

2.1 Übereinstimmung der Frequenzen prüfen

– Handsender auf den Funkempfänger richten und die Taste (1) drücken.
– Gleichzeitig muss am Funkempfänger die orangefarbene LED (Leuchtdiode) aufleuchten. Leuchtet keine LED, dann passen Handsender und Funkempfänger nicht zusammen. Fragen Sie Ihren Händler oder rufen Sie bei der Somfy-Hotline an. Halten Sie hierzu die SOMFY-Artikelnummern Ihrer Geräte bereit (siehe Typenschild).

Garagotor-Antriebe KEASY L/XL



- F Orange LED (10) leuchtet bei Empfang eines Funksignales.
- U Gelbe LED (11) leuchtet bei Betrieb (Spannungsversorgung)
-  Programmier­taste (12)
-  Bedientaste (13)

Die Programmier­taste ist in das Gehäuse eingelassen. Sie kann mit einem spitzen Gegenstand (z.B. Kugelschreiber) betätigt werden. Dabei nur wenig Kraft aufwenden!

2.2 Handsender anmelden

Der Garagentor-Antrieb kann mit bis zu 7 verschiedenen Handsendern bedient werden. Vor Inbetriebnahme muss jeder Handsender am Funkempfänger des Garagentor-Antriebes angemeldet werden.

Beim Versuch, einen achten Handsender anzumelden, signalisiert die Antriebsbeleuchtung durch Dauerlicht von 1 Sekunde anstelle des sonst üblichen Blinkens, dass der Speicher voll ist.

- Programmier­taste (12) kurz (ca. 1 Sekunde) drücken, die Antriebsbeleuchtung blinkt.
Leuchtet die Antriebsbeleuchtung dauernd, wurde die Programmier­taste zu lange gedrückt. In diesem Fall Netzstecker ziehen, gleich wieder einstecken und von vorne beginnen.

Bei 1-Kanal Handsender

- Taste (1) am Handsender mindestens **2 Sekunden** betätigen.
- Die Antriebsbeleuchtung erlischt und blinkt anschließend erneut.
- Taste (1) am Handsender nochmals betätigen. Die Antriebsbeleuchtung erlischt und leuchtet nochmals kurz auf der Anmeldevorgang ist beendet.

Bei 2-Kanal Handsender

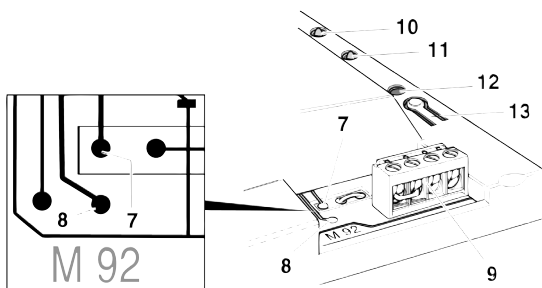
- siehe 1-Kanal Handsender. Es können 2 Geräte unabhängig voneinander mit dem 2-Kanal Handsender bedient werden.

Bei 4-Kanal Handsender

- siehe 1-Kanal Handsender. Es können bis zu 4 Geräte unabhängig voneinander mit dem 4-Kanal Handsender bedient werden.

2.3 Handsender abmelden

3



Auf der Leiterplatte der Einschub-Elektronik finden Sie links neben den Anschlussklemmen (9) direkt oberhalb der Beschriftung "M 92" 2 Löt­augen (7, 8) im Abstand von 3 - 4 mm.

- Netzstecker ziehen.
- Löt­augen (7, 8) mit einem Draht (z.B. Büroklammer) verbinden.
- Netzstecker einstecken.
- Draht entfernen.
- Alle vorher angemeldeten Handsender sind nun abgemeldet.

3. Bedienen

- Handsender auf den Funkempfänger richten und die Taste (1) ca. 2 Sekunden drücken.
- Orange LED (2) flackert während des Drückens.

Aus Sicherheitsgründen wechselt der Sender nach jeder Betätigung den Code. Er verwendet ca. 18 Trillionen Codes. Wird der Sender außerhalb der Reichweite des Empfängers betätigt, sind die im Sender und Empfänger bekannten Codes nicht mehr aufeinander abgestimmt. Beim nächsten Signal "versteht" der Empfänger den Sender möglicherweise nicht mehr. Über ein besonderes System gleichen sich nach ein paar Signalen Sender und Empfänger wieder aneinander an.

- Falls der Antrieb auf einen Tastendruck nicht sofort reagiert, Taste (1) am Handsender nochmals betätigen.

CE 0678 Ⓢ