

Funkempfänger

Centralis indoor RTS

GEBRAUCHS-ANWEISUNG

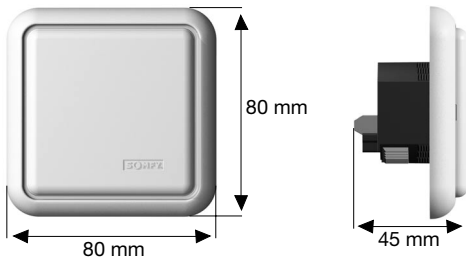


Damit Sie die Vorzüge Ihres Funkempfängers Centralis indoor RTS optimal nutzen können, bitten wir Sie diese Gebrauchsanweisung genau durchzulesen. Für Fragen, Anregungen und Wünsche stehen wir Ihnen unter der Rufnummer 0180/5252131 gerne zur Verfügung.

inteo Centralis indoor RTS

Der **Centralis indoor RTS** ist ein Funkempfänger für die drahtlose Bedienung von motorisierten Rollläden. Er kann mit allen RTS Sendern eingesetzt werden. Die Steuerbefehle werden über Funk (433,42 MHz) mit einer Reichweite von bis zu 300 Metern im freien Feld und ca. 20 Meter in Gebäuden übertragen.

1. Merkmale



Centralis indoor RTS



| | |
|------------------------------------|---|
| Artikel-Nummer: | 101045 |
| Betriebsspannung: | 220-240 V ~ 50/60 Hz |
| Funkfrequenz: | 433,42 MHz |
| Sicherung: | 3,15 A |
| Schutzgrad durch Gehäuse: | IP 30 |
| Schutzklasse: | II |
| Betriebstemperatur: | +5°C bis +40°C |
| Umgebungsbedingungen: | trockene Wohnräume |
| Schaltbelastbarkeit Relais: | cos φ > 0,8 / 3 A / 230 V / 50 Hz |
| Schaltzeit Relais: | ca. 3 min. |

2. Installation



1. Die Reichweite von Funksteuerungen wird durch die gesetzlichen Bestimmungen für Funkanlagen und die baulichen Gegebenheiten begrenzt. Bitte achten Sie bei der Projektierung darauf, dass ausreichender Funkempfang gewährleistet ist.
2. Um die Empfangsqualität nicht zu beeinträchtigen, sollte bei der Installation darauf geachtet werden, dass ein Mindestabstand von 30 cm zwischen einem Sender und einem Centralis indoor RTS (Funkempfänger) eingehalten wird, und mindestens 20 cm zwischen 2 Empfängern.
3. Der Centralis indoor RTS sollte nicht in direkter Nähe metallischer Flächen installiert werden. Starke lokale Sendeanlagen (z.B.: Funk-Kopfhörer), deren Sendefrequenz mit der des Centralis indoor RTS identisch ist, können den Empfang beeinflussen.

2.1 Verkabelung von Centralis indoor RTS

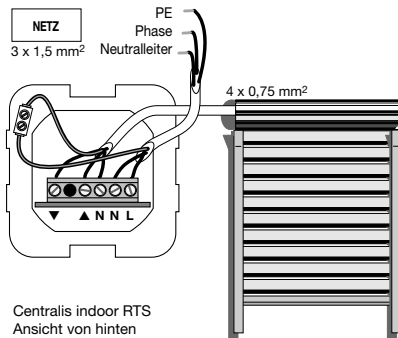
Centralis indoor RTS kann zusammen mit allen SOMFY Standard-Motoren eingesetzt werden. Die Verkabelung ist dem nachstehenden Schaltbild zu entnehmen.



Errichten, Prüfen und Inbetriebsetzen des 230 V-Anschlusses darf nur von einer Elektrofachkraft (lt. VDE 0100) durchgeführt werden! Schalten Sie alle zu montierenden Anschlussleitungen spannungslos! Treffen Sie Sicherheitsvorkehrungen gegen unbeabsichtigtes Einschalten!

Weiterhin zu beachten ist:

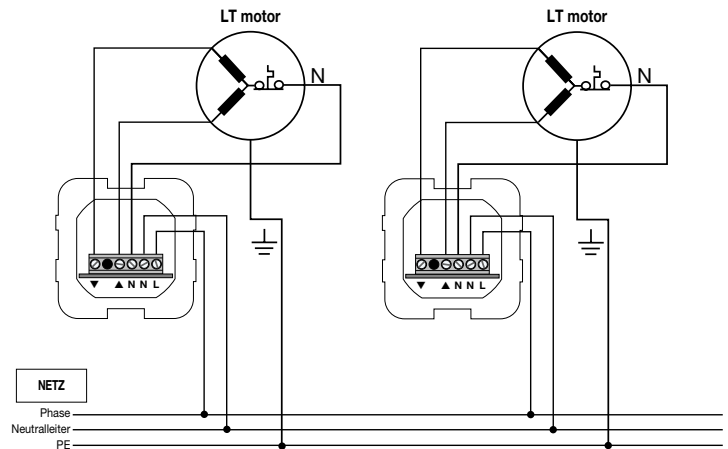
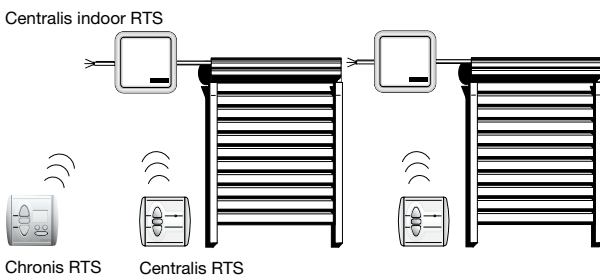
- Die Sicherung befindet sich unter der gelben Abdeckung des Gerätes.
- Nur flexible Kabel verwenden.
- Nach der Installation dürfen keine Zugbelastungen auf die Klemmreihen wirken.



Klemmenbelegung

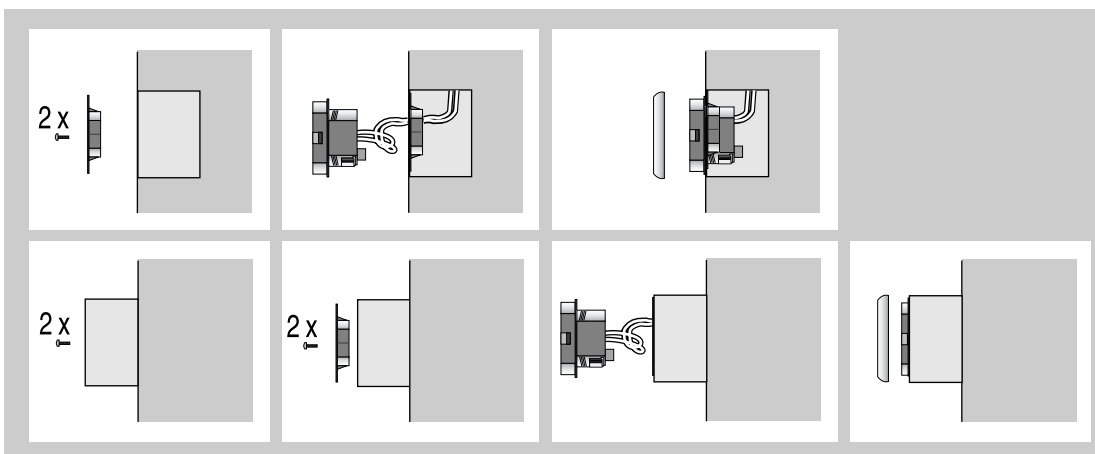
Netz Phase (L)
 Netz Neutralleiter (N)
 Motor Neutralleiter (N) } *
 Motor Auf (▲)
 Motor Ab (▼)
 * Neutralleiter (N)
 ist intern gebrückt

Achtung: Wenn ein Auf-Befehl durch einen Sender eine Abwärtsbewegung des Rolladens bewirkt, sind das braune und das schwarze Kabel des Antriebes zu vertauschen.

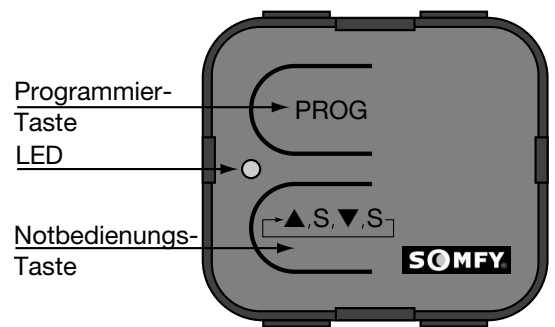


2.2 Montage

Der Empfänger kann entweder in einer Unterputz-Schalterdose 60 mm Ø oder Aufputz montiert werden.

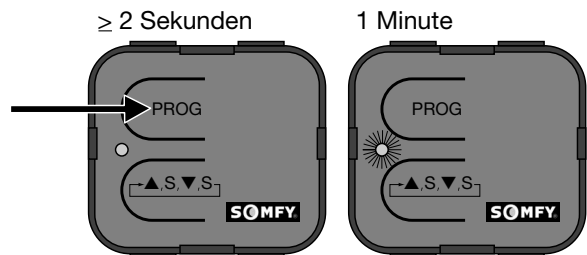


3. Funkverbindung



3.1 Einlernen eines Senders

- Drücken Sie für ca. 2 Sekunden die Programmier-taste des Centralis indoor RTS-Empfängers. Die LED leuchtet auf. Der Programmiermodus ist aktiviert und 1 Minute bereit, eine Senderadresse zu speichern. Nach Ablauf dieser Zeitspanne erlischt die LED, der Centralis indoor RTS-Empfänger verlässt automatisch den Programmiermodus.



- Drücken Sie kurz die Programmier-taste am Centralis RTS-Sender bzw. Telis RTS-Sender.
→ Die LED des Centralis indoor RTS-Empfänger blinkt und zeigt an, dass die Adresse gespeichert wurde. Der Centralis indoor RTS verlässt automatisch den Programmiermodus.

3.2 Erweitern einer bestehenden Anlage mit einem zusätzlichen Sender

- Anhand des oben genannten Vorgehens können dem Centralis indoor RTS-Empfänger mehrere Sender zugeordnet werden. Sie können einem Empfänger bis zu 16 Sender zuordnen. Beim Eingabeversuch eines 17. Senders wird der Befehl ignoriert und die LED des Empfängers erlischt.

Es ist ebenfalls möglich den Centralis indoor RTS-Empfänger mit einem anderen Sender zu aktivieren.

- Drücken Sie hierzu länger als 2 Sekunden die Programmier-taste eines Senders, der bereits im gewünschten Empfänger gespeichert ist.
→ Die LED des Empfängers leuchtet auf und zeigt an, dass alle Centralis indoor RTS-Empfänger, welche die Adresse des Senders haben, 1 Minute lang im Programmiermodus sind.
- Drücken Sie kurz die Programmier-taste des neuen Senders, der neu eingelernt werden soll.
→ Die Adresse des Senders ist in allen zuvor aktivierten Empfängern gespeichert. Diese verlassen automatisch den Programmiermodus.

3.3 Löschen eines Senders aus dem Speicher des Centralis indoor RTS-Empfängers

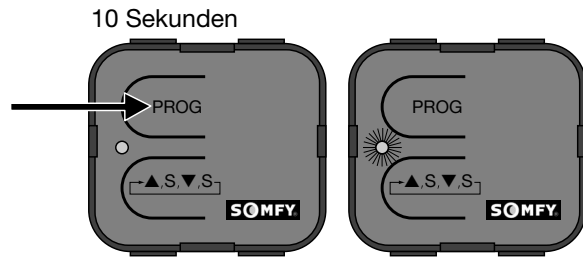
- Drücken Sie für ca. 2 Sekunden die Programmier-taste des Centralis indoor RTS-Empfängers. Die LED leuchtet auf. Der Programmiermodus ist für 1 Minute bereit eine Sendeadresse zu löschen. Drücken Sie nun kurz die Programmier-taste desjenigen Senders, der gelöscht werden soll.
→ Die LED des Centralis indoor RTS-Empfänger blinkt und zeigt an, dass dieser Sender gelöscht wurde.

Falls mehrere Sender auf einen Centralis indoor RTS-Empfänger eingelernt wurden, ist es ebenfalls möglich, den Empfänger mit einem Sender zu aktivieren.

- Drücken Sie hierzu länger als 2 Sekunden die Programmier-taste am Sender, der nicht gelöscht werden soll. Danach kurz die Programmier-taste desjenigen Senders drücken, der gelöscht werden soll.
→ Die LED auf dem Centralis indoor RTS-Empfänger blinkt und zeigt an, dass dieser Sender gelöscht wurde.

3.4 Den gesamten Speicher eines Centralis indoor RTS-Empfängers löschen

- Um die Adressen aller Sender aus dem Speicher eines Centralis indoor RTS-Empfängers zu löschen, ist die Programmier Taste des Empfängers so lange zu drücken, bis die LED blinkt (ca. 10 Sekunden).
- Der gesamte Speicherinhalt des Empfängers ist somit gelöscht.



4. Notbedienungs- Taste

Mit Hilfe der Notbedienungstaste kann ein angeschlossener Antrieb auch ohne einen Sender betätigt werden (z.B. bei Verlust des Senders). Die Funktionsfolge der Notbedienungstaste lautet: **“Auf – Stop – Ab – Stop”**.

Was ist zu tun wenn:

| | |
|---|---|
| Die LED des RTS-Senders leuchtet nicht. | Überprüfen Sie die Batterie des Senders. |
| Die LED des RTS-Senders blinkt auf, aber der Steuerbefehl wird nicht ausgeführt. | Überprüfen Sie durch Drücken der Notbedienungstaste die Funktionsfähigkeit des Centralis indoor RTS - Empfängers. Überprüfen Sie die Programmierung. Überprüfen Sie die Verkabelung des Antriebes und des Centralis indoor RTS. |
| Die LED's am RTS-Sender und am RTS-Empfänger leuchten auf, aber es wird kein Fahrbefehl ausgeführt. | Überprüfen Sie durch Drücken der Notbedienungstaste die Funktionsfähigkeit des Centralis indoor RTS - Empfängers. Überprüfen Sie die Verkabelung der Installation und die Stromversorgung des Antriebes. |