

Thermosunis Indoor Wirefree RTS
(Temperatur- und Innensonnensensor)
Sunis Indoor Wirefree RTS
(Innensonnensensor)



Gebrauchsanleitung



© by Somfy GmbH Rev. 01_02/2008 vm



Inhalt

Sicherheitshinweise 3
 Allgemein 4
 Artikelnummer 4
 Technische Daten 4
 Lieferumfang 4
 Produktkomponenten 5
 Betriebsartenschalter 6
 Funktion der Betriebsarten 7
 Befestigung des Sensors 8
 Einschalten des Sensors 9
 Einlernen des Sensors 10
 Löschen des Sensors 11
 Schwellenwert einstellen 12
 Demo Mode 13
 Batterie 14
 Batteriewechsel 14
 Umschaltung US (Jalousie) / EU Mode 15
 Fehlerbehebung 16

Um die einwandfreie Funktion des Produktes nutzen zu können, lesen Sie diese Gebrauchsanleitung bitte genau durch.

Technische Änderungen bleiben vorbehalten.

Sicherheitshinweise

- Dieses Somfy-Produkt muss von einer fachlich qualifizierten Person installiert werden, für den diese Anleitung bestimmt ist.
- Vor der Montage muss die Kompatibilität dieses Produkts mit den dazugehörigen Ausrüstungs- und Zubehörteilen geprüft werden.
- Diese Anleitung beschreibt die Installation, die Inbetriebnahme und die Bedienung dieses Produkts.
- Die fachlich qualifizierte Person muss außerdem alle im Installationsland geltenden Normen und Gesetze befolgen, und seine Kunden über die Bedienungs- und Wartungsbedingungen des Produkts informieren.
- Jede Verwendung, die nicht dem von Somfy bestimmten Anwendungsbereich entspricht, gilt als nicht bestimmungsgemäß.
- Im Falle einer nicht bestimmungsgemäßen Verwendung, wie auch bei Nicht-Befolgung der Hinweise in dieser Anleitung, verfällt die Haftung und die Gewährleistungspflicht von Somfy.

Allgemein

Der Sensor ist ein Funksensor zur Ansteuerung von elektrisch betriebenen Rollläden, Innenjalousien und Markisen in Abhängigkeit der Sonneneinstrahlung und Innentemperatur*. Er ist kompatibel mit SOMFY RTS-Funkantrieben und RTS-Funkempfängern und kann in mehreren Antrieben und Empfängern eingelernt werden.

*Nur bei Thermosunis Indoor Wirefree RTS

Artikelnummer Sunis Indoor Wirefree RTS: 9 013 707

Artikelnummer Thermosunis Indoor Wirefree RTS: 9 013 708

Technische Daten:

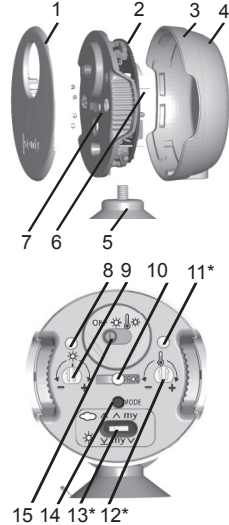
Frequenz	433, 42 MHz	Schutzklasse	III
Batterietyp	CR 2430	Temperaturbereich	0° - +60° C (32° F - 140° F)
Schutzart	IP 31		

Lieferumfang:

1	Thermosunis Indoor Wirefree RTS <u>oder</u> Sunis Indoor Wirefree RTS
1	Saugnapf zur Befestigung am Fenster/Fensterbank
1	Gebrauchsanleitung

Produktkomponenten

- 1 Abdeckung vorne
- 2 Sonnensensor
- 3 Abdeckung hinten
- 4 Lichteinfallzone
- 5 Saugnapf
- 6 Batteriehalter + Batterie
- 7 Platinenträger
- 8 LED Sonne
- 9 Einstellung Schwellenwert Sonne
- 10 Programmiertaste (PROG)
- 11 LED Temperatur*
- 12 Einstellung Schwellenwert Temperatur*
- 13 Funktionsschalter*
- 14 Mode Taste
- 15 Automatik AUS/EIN



* nur bei Thermosunis

Funktionsschalter nur bei Thermosunis

Für eine optimale Anwendung des Sensors wählen Sie eine der folgenden drei Funktionen.

Hinweis: Der Sensor Sunis Indoor Wirefree hat nur die Funktion 1. Es ist keine Einstellung möglich



Funktion	1	2	3
Anwendung			
Ein einzelner Rollladen	X		
Ein Sensor für mehrere Rollläden, Markisen		X	
Innensonnenschutz, ein Sensor für mehrere Antriebe			X

Legende :

- ^ Obere Endlage
- ∨ Untere Endlage
- ∟ Position des Sensors
- my Lieblingsposition ("my")

Funktionsbeschreibung nur bei Thermosunis

Temperatur ist kleiner als der Schwellenwert ⇒ Sonnenautomatik AUS
 Temperatur ist größer als der Schwellenwert ⇒ Sonnenautomatik AN

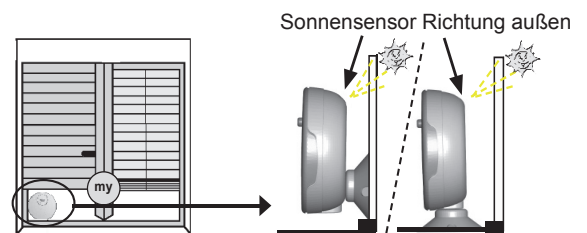
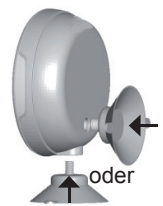
	Funktion 1	Funktion 2	Funktion 3
Sonne	Ist der Schwellenwert Sonne für 5 min. (Demo Mode 5 sec.) überschritten, fährt der Behang bis zum Sensor und gibt ihn wieder frei.	Ist der Schwellenwert Sonne für 5 min. (Demo Mode 5 sec.) überschritten, fährt der Behang bis zur Lieblingsposition ("my").	Ist der Schwellenwert Sonne für 5 min. (Demo Mode 5 sec.) überschritten, fährt der Behang bis zur untere Endlage.
Keine Sonne	Ist der Schwellenwert Sonne für max. 30 min. (Demo Mode 30 sec.) unterschritten, fährt der Behang bis zur oberen Endlage. Wird der Schwellenwert während der Bewegung erneut überschritten, stoppt der Behang max. 1 mal.	Ist der Schwellenwert Sonne für max. 30 min. (Demo Mode 30 sec.) unterschritten, fährt der Behang bis zur oberen Endlage.	Ist der Schwellenwert Sonne für max. 30 min. (Demo Mode 30 sec.) unterschritten, fährt der Behang bis zur Lieblingsposition ("my")

Hinweis: Wird der Sensor durch einen manuellen oder zeitlichen AB-Befehl verdeckt, ist die Sonnenautomatik deaktiviert.

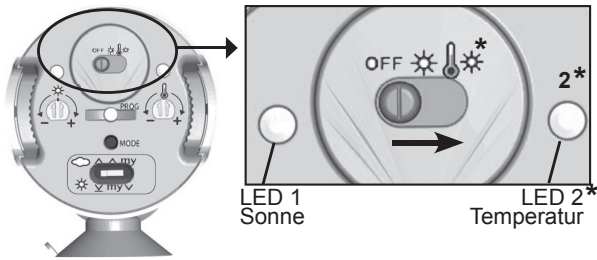
Befestigung des Sensors

Befestigen Sie den Sensor mittels Saugnapf auf der Innenseite der Fensterscheibe oder Innen auf der Fensterbank:

- Bei Schalterstellung unterhalb der "my" Position (Lieblingsposition).
- Bei Schalterstellung, unterhalb der gewünschten Schattenposition des Rollladens
- Bei Schalterstellung, zwischen die Fensterscheibe und der Innenjalousie.



Einschalten des Sensors



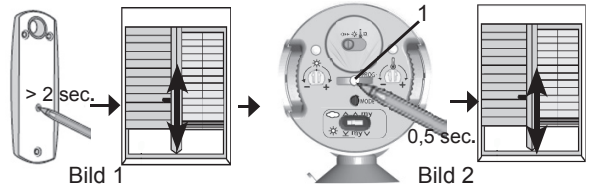
OFF		
AUS	Sonnenautomatik aktiv ☞ LED 1 leuchtet ca. 5 sec.	Sonnen- und Temperaturautomatik aktiv ☞ LED 1 leuchtet ca. 5 sec.

* Nur bei Thermosunis

Einlernen des Sensors

- A) RTS-Funkantrieb/-Empfänger in Lernbereitschaft bringen.**
- Programmieraste am Funksender oder Funkempfänger für ca 2 sec. drücken, ☞ Gebrauchsanleitung des Funksenders/Funkempfängers
 - ⇒ kurze Auf-/Ab-Bewegung des Behanges. ☞ Bild 1
- B) Sensor einlernen (muss eingeschaltet sein, ☞ oder ☞*)**
- Programmieraste (1) am Sensor kurz (0,5 sec.) drücken.
 - ⇒ kurze Auf-/Ab-Bewegung des Behanges. ☞ Bild 2
 - ⇒ der Sensor ist betriebsbereit.

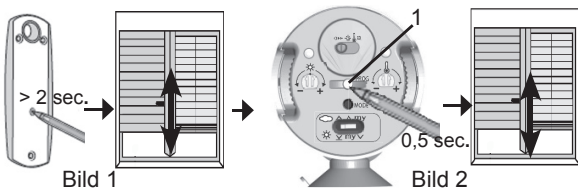
Hinweis: Soll der Sensor in mehrere RTS-Funkantriebe oder Funkempfänger eingelernt werden, wiederholen Sie die Punkte A und B für jeden RTS-Funkantrieb oder Funkempfänger.



Löschen des Sensors

Sensor löschen (muss eingeschaltet sein)

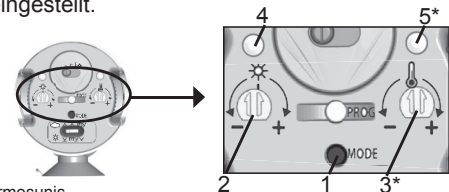
- Den RTS-Funkantrieb/-Empfänger in Lernbereitschaft bringen (siehe Punkt A Seite 9).
- Programmieraste (1) am Sensor kurz (0,5 sec.) drücken.
- ⇒ kurze Auf-/Ab-Bewegung des Behanges. ☞ Bild 2
- ⇒ der Sensor ist gelöscht.



Schwellenwert ☞ / ☞ einstellen

Hinweis: Bei eingeschaltetem Sensor ist die Einstellung des Schwellenwertes immer möglich. Während des Drehens der Potentiometer (2,3*) bleiben die LEDs an. Wird das Drehen der Potentiometer für ca. 15 sec. unterbrochen oder beendet, gehen die LEDs aus.

- Drücken Sie kurz die Mode (1)Taste
- Potentiometer Sonne (2) bzw. Temperatur (3*) im Uhrzeigersinn bis zum Endanschlag (+) drehen.
- ⇒ LED Sonne (4) bzw. Temperatur (5*) leuchtet / blinkt "rot".
- Potentiometer Sonne (2) bzw. Temperatur (3*) langsam gegen den Uhrzeigersinn (-) drehen, bis die LED (Sonne bzw. Temperatur*) von "rot" auf "grün" wechselt.
- ⇒ Der aktuelle Helligkeitswert/Temperaturwert* ist als Schwellenwert (Wert, ab dem eine Aktion ausgeführt wird) eingestellt.



* Nur bei Thermosunis

Demo Mode

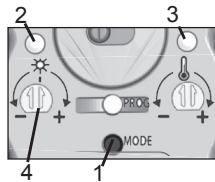
Der Demo Mode kann für Demonstrationszwecke, sowie für die Einstellung des Schwellwertes genutzt werden, da sich die Reaktionszeiten verkürzen.

- Mode Taste (1) länger 2 sec. drücken.
⇒ Die LEDs (2,3*) blinken für ca.30 sec.
⇒ Der Demo Mode ist aktiv.
- Mode Taste (1) nochmals länger 2 sec. drücken.
⇒ Die LEDs (2,3*) leuchten konstant.
⇒ Der Benutzer Mode ist aktiv.
- Mode Taste kurz (0,5 sec.) drücken.
⇒ Anzeige der aktuellen Einstellung

Hinweis: Wird im Demo Mode keine Taste betätigt, schaltet der Sensor nach 3 min. automatisch in den Benutzer-Modus um.



Wird im Demo - oder im Benutzer Mode das Potentiometer Sonne (4) gegen den Uhrzeigersinn auf Anschlag gedreht (-), wird Sonne simuliert. Der Behang fährt in die unter Endlage bzw. in die "my"-Position und verbleibt dort.



* Nur bei Thermosunis

Batterie

Typ : CR 2430

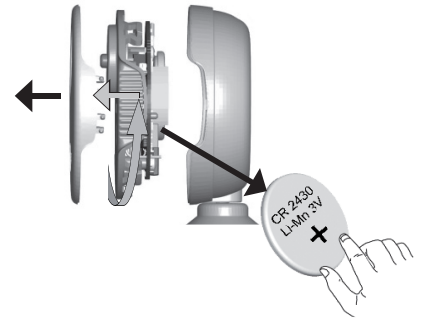
Anzeige Batterie verbraucht : LEDs Sonne und Temperatur* leuchten orange

* Nur bei Thermosunis

Batteriewechsel:

Führen Sie den Batteriewechsel ohne Werkzeug durch.

☞ **Zerstörungsgefahr.**

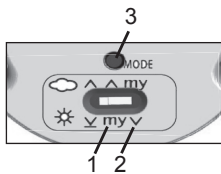


Umschaltung EU/US Mode nur bei Thermosunis

Werkseinstellung: US Mode

Mode Umschaltung

- Betriebsartenschalter auf Mode 2 (1) oder Mode 3 (2) stellen.
- Sensor ausschalten (OFF).
- Die Mode Taste (3) ca. 2 sec beim Einschaltens gedrückt halten.



- ☞ US ⇒ EU LED Sonne von rot auf grün
- ☞ EU ⇒ US LED Sonne von grün auf rot

Hinweis: Falls eine Fehlfunktion in der Bewegung auftritt:



Der Empfänger und der Sensor müssen im gleichen Jalousie Modus (EU/US) eingestellt sein.

☞ siehe Gebrauchsanleitung des Empfängers.

Hinweis: Der Sunis Indoor Wirefree RTS arbeitet nur in der Betriebsart Mode 1 \wedge \vee .



Fehlerbehebung

Fehler	Ursache	Behebung
Behang reagiert nicht auf Sonne und/oder Temperatur	Sensor ist ausgeschaltet	Sensor einschalten ☞ Seite 8
	Sensor ist nicht eingelernt	Sensor einlernen ☞ Seite 9
	Schwellenwerte falsch eingestellt	Schwellenwerte neu einstellen ☞ Seite 11
	Batterie ist leer	Batterie tauschen ☞ Seite 13
	Lichteinfallzone ist verschmutzt	Abdeckung reinigen ☞ Seite 4
	Sensor ist an falscher Position angebracht	Sensor neu positionieren ☞ Seite 7
- reagiert zu oft	Sensor ist im Demo Modus	Sensor in den Normalbetrieb umschalten ☞ Seite 12
- reagiert falsch	Helle Lichtquelle scheint auf den Sensor	Lichtquelle ausschalten, neuen Standort wählen
- reagiert nicht auf Sonne oder fährt nur in eine Richtung	Am Antrieb ist keine Lieblingsposition ("my") eingelernt.	"my-position. einlernen (☞ jeweilige Gebrauchsanleitung), oder schalten Sie den Sensor in die Betriebsart Mode 1 \wedge \vee um.

Für weitere Fragen wenden Sie sich bitte an Ihren Fachhändler oder unsere Service-Line: ☞ Seite 16

Deutschland

Somfy GmbH
Felix-Wankel-Straße 50
D-72108 Rottenburg / N
Service Hotline +49 (0)180/5 25 21 31 (0,14€ /min.)
e-mail: service@somfy.de

Schweiz

Somfy AG
Vorbuchenstrasse 17
CH-8303 Bassersdorf
Telefon +41 44 838 40 30
Fax +41 44 836 41 95
e-mail: support@somfy.ch

Österreich

SOMFY GmbH
Johann-Herbst-Str. 23
A-5061 Elsbethen-Glasenbach
Tel.: +43 (0)662 625308 0
Fax.: +43 (0)662 625308 22
e-mail: office@somfy.at

Die Haftung von Somfy für Mängel und Schäden ist ausgeschlossen, wenn diese auf nicht bestimmungsgemäßer Verwendung oder Nichtbeachten der Gebrauchsanleitung (falsche Installation, Fehlbedienung etc.) beruhen.

SOMFY erklärt, dass dieses Produkt die wesentlichen Anforderungen, sowie die sonstigen Bestimmungen der Vorschrift 1999/5/EC erfüllt. Eine Konformitätserklärung ist unter der Internetadresse www.somfy.com/ce erhältlich. In der Europäischen Union und der Schweiz nutzbares Produkt.

©SOMFY. SOMFY SAS, capital 20.000.000 Euros, RCS Bonneville 303.970.230

PATENTS AND DESIGN PATENTS PENDING FOR SOME COUNTRIES (e.g. : US)